

# ネズミの被害にあわないために



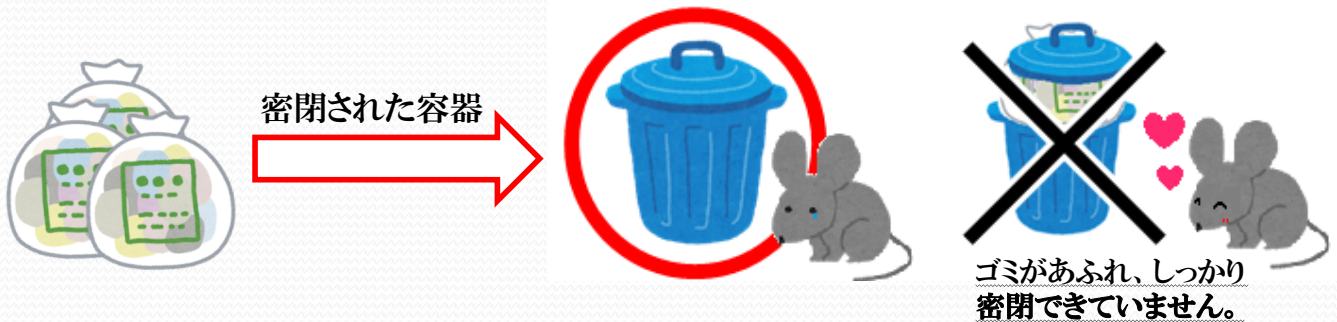
## ネズミの被害

- ・ネズミはダニや病原菌を保有し、様々な**病気を媒介**します。  
例) 食中毒(サルモネラ症など)、ペスト、レプトスピラ症
- ・ネズミは歯を削るために**物を噛みます**。パソコンの配線、電話や電線のケーブルなどがかじられると、**機械の故障や火災の原因**になることがあります。

一度ネズミに住みつかれてしまうと、駆除には大変な労力と費用がかかり、完全に駆除するには数ヵ月かかることもあります。

## ゴミの管理 対策のポイントは、“密閉する”ことです！

ネズミ対策では、エサを与えないことが重要です。生ゴミ等は、ビニール袋に入れるだけではなく、ポリバケツなどのしっかり密閉できる容器に入れて保管しましょう。



## 都会のネズミ

### ドブネズミ

～人を恐れず、ゴミ置き場を荒らす～

- ・寒さに強く、泳ぐことが得意
- ・台所の床下、排水管内を伝って家屋に侵入する

【巣】 植栽などの**地面**に穴を掘って作る

【目と耳】 小さい

【フン】 長さ1～2cm前後(止まってフンをする)  
⇒ まとまって落ちている



### クマネズミ

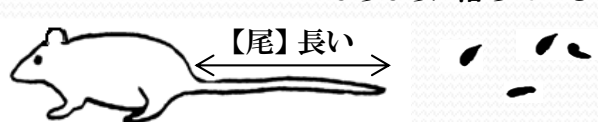
～警戒心が強く、天井裏に侵入する～

- ・暖かい所を好み、高い所が得意
- ・壁や配管を登り、貫通口の隙間などから侵入する

【巣】 **建物内**の天井裏や壁の間に作る

【目と耳】 大きい

【フン】 長さ1cm前後(動きながらフンをする)  
⇒ ばらばらに落ちている



# ネズミ対策の3原則

①エサを取らせない ②侵入させない ③隠れ場所を作らない

## ①エサを取らせない

ネズミはあらゆるものを食べます。ペットフードやせっけん、庭に植えてある球根や有機肥料などもネズミのエサになるので、注意が必要です。

**対策**

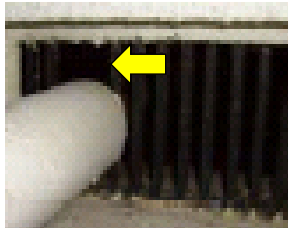
食べ物は密閉容器(金物または厚手のプラスチック)に入れるか、冷蔵庫や戸棚などに入れて保管しましょう



## ②侵入させない

ネズミは2cm位の穴や隙間から侵入することができます。(目安5円玉)  
建物に侵入口がないか確認しましょう。

例)ネズミの侵入口



壊れた床下の通気口



外壁の貫通口

(エアコン、キッチンの給排水・ガスの配管、配電盤など)



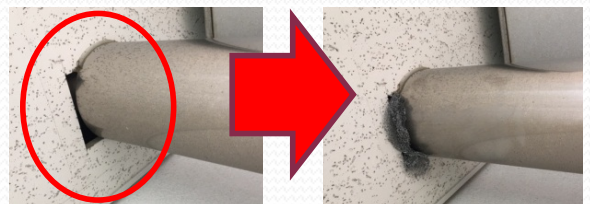
ラットサイン(ネズミの痕跡)



例)ネズミが頻繁に通る、黒くなった配管  
⇒ネズミの侵入もしくは生息の可能性

**対策**

侵入口の有無を確認しましょう。  
侵入口がある場合は、パテやセメント、金タワシで塞ぎましょう。



## ③隠れ場所を作らない

建物の外周や庭、キッチン周りなどに物が多く置いてあると、ネズミの隠れ場所となってネズミが寄り付きやすくなります。ネズミが隠れる場所を無くすことが大切です。

**対策**

不要なものは処分して、整理整頓を心がけましょう。  
特に、クマネズミは隠れる場所がない所には、警戒して寄り付きません。



ネズミに関するご相談がありましたら、下記までお気軽にご連絡ください。

港区みなと保健所 生活衛生課 生活衛生相談係  
住所:港区三田1-4-10 TEL:6400-0043